

NOSAI わかやま

2018
3月号
No.004

和歌山市
むつみこども園
のみなさん



目次

- 2～3P … 収入保険について
- 4～5P … わかやまほっとトピックス
- 6P … 園芸施設共済について
- 7P … NOSAIからのお知らせ
- 8P … 表紙紹介



安心のネットワーク

NOSAI

和歌山県農業共済組合

ホームページ … <http://www.nosai-wakayama.or.jp/>



備えの種をまこう。

～ 農業災害補償制度 制定70周年 ～

収入保険について

収入保険がはじまります

平成31年1月から農業者（個人・法人）のための新たな国の保険として、収入保険がはじまります。収入保険は農業者の皆様の農業収入、つまり売上が万一減少した場合に、収入を補てんする保険です。



新しく導入される収入保険では、保険料の掛金率は1%程度で、**農家ごとの平均収入の8割以上の収入が確保されます！**

- これまでの農業共済は、品目が限定され、価格低下による収入減は対象外でした。
- 掛金率は、現時点の試算です。損害が発生しなかった場合は、翌年の保険料が下がります。



米、野菜、果樹、花、茶、しいたけ、はちみつ等、**農産物ならどんな品目でも対象になります！**

- マルキン等の対象である肉用牛、肉用子牛、肉豚及び鶏卵は、対象外です。



収入保険の対象者は、**青色申告を行っている農業者です。**

- 青色申告は簡易な方式でもよく、直近の実績が1年あれば加入できます。

収入保険に関するQ & A



機械の故障や病気、ケガにより、出荷量が減少して収入が減少した場合、補償の対象となりますか。



機械の故障や病気、ケガにより収入が減少した場合についても、**補償の対象**となります。



果樹を改植すると一定期間収入が減少しますが、補てんの対象となるのですか。



基準収入については、農業者ごとの過去5年間の平均収入（5中5）を基本としていますが、改植により、あらかじめ保険期間の収穫量が減少し、保険期間中に見込まれる農業収入金額が過去の平均収入（5中5）よりも低くなると見込まれる場合は、当該金額まで基準収入を下方修正します。



農作業日誌には、どのような内容を記載する必要がありますか。



農作業日誌には、農産物の種類ごとに、作付、施肥、防除、収穫等の作業日や作業内容を記載していただくこととしていますが、**農業者が通常作成している日誌で構いません。**



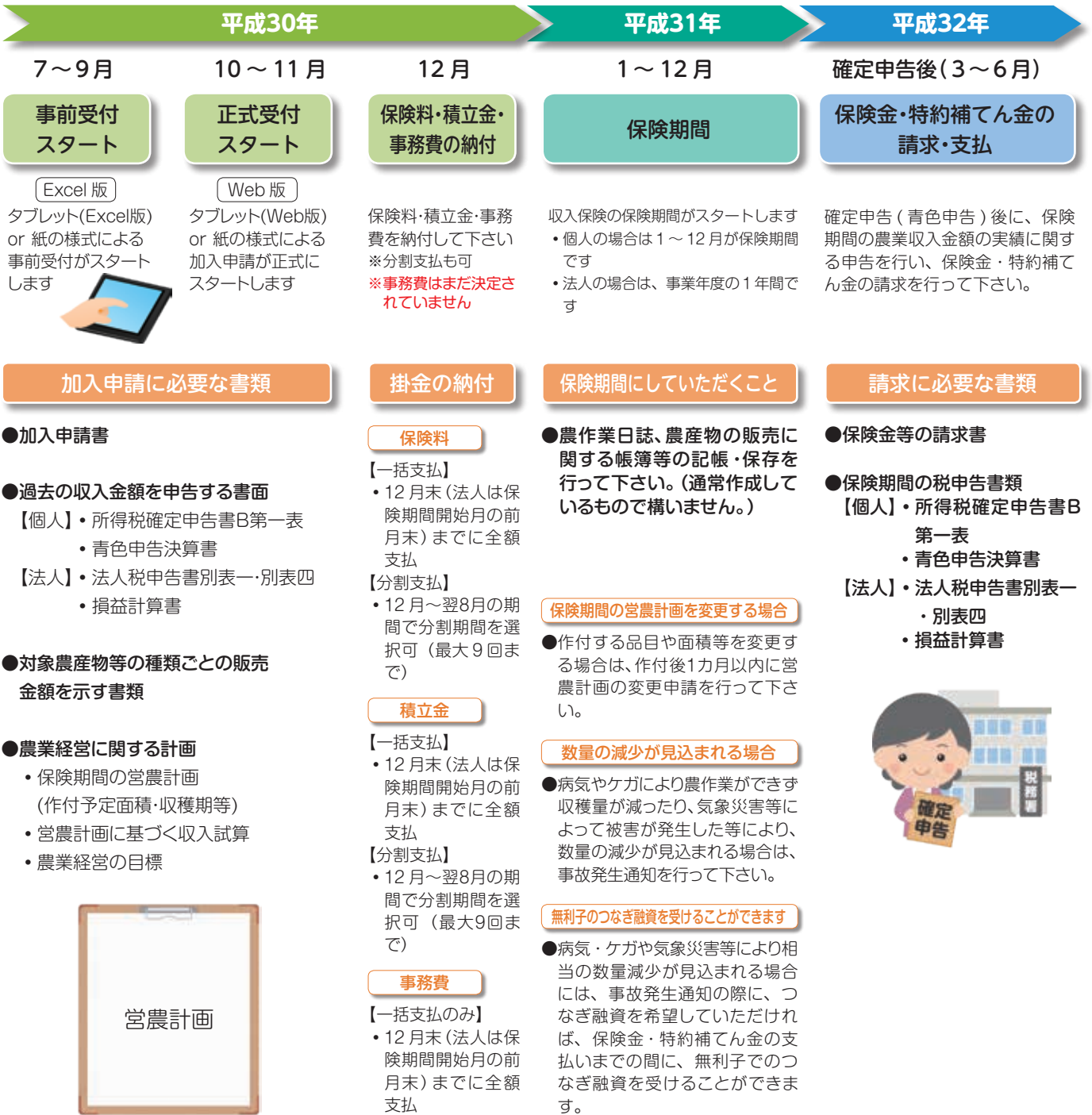
農業共済、ナラシ対策、野菜価格安定制度等がある中で、さらに収入保険を創設する意義は何ですか。



今までセーフティネットとしては、収量減少に対する農業共済や、品目別の収入や価格の低下対策としてのナラシ対策、野菜価格安定制度などがありましたが、品目や地域等が限定されていました。今回の収入保険の創設により、**初めて全品目を対象に、個々の農業者の収入に着目したセーフティネットが張られることになりました。**また、既存の制度と選択加入とすることにより、個々の農業者のニーズ、実情に応じた対応も可能となりました。

収入保険の加入手続き等の流れ

平成31年1月から保険期間がスタートする個人の場合
(法人は事業年度によりスタートが異なります)



収入保険と類似制度との比較、基準収入の算定シミュレーションについて

収入保険と類似制度との比較及び基準収入の算定シミュレーションを、当組合ホームページにて公開中です。興味がある方は一度ダウンロードして、ご利用下さい。

<http://www.nosai-wakayama.or.jp/>

収入保険の基準収入の算定シミュレーション

収入保険の補てん金額となる基準収入の算定方法です。
-基準収入は、農業収入の過去5年間の平均収入(5年5)を基本(過去5年間の青色申告実績がない場合は、実績のある年の平均収入)とし、保険期間の営農計画に基づき算定して算定します。
-5年5: 保険期間の開始年度に加入する場合は(前年度大特約) 加入過去5年間の収入に上乗せして算定(収入上乗せ特約)は上乗せ算定します。
-注: 保険期間の開始年度に加入する場合は(前年度大特約) 加入過去5年間の収入に上乗せして算定(収入上乗せ特約)は上乗せ算定します。

スタート

海南市

こだわりは土作り

石橋 佑次さん(33)

「見た目も大事ですが、それよりも味のおいしいものを作っているいろいろな人に食べてもらいたい」と話す、海南市でトマトを栽培している石橋さん。

21歳の時に就農した石橋さんだが、最初のころは土の水分調整が特に難しかったそうで、「水を切りすぎると量が取れなかったり、逆にあげすぎて味が落ちてしまったりしていました。ハウスの場所によって土の状態が違うので今でも気を使う作業ですね」と話す。



また、土作りにこだわっている石橋さんは、堆肥と肥料を自分で配合している。「成分を細かく配合できるのが土耕栽培のいいところ。成分を変えておいしいトマトができるとうれしいし、やりがいもあります」と笑顔をみせる。

出荷は主に地元のファーマーズマーケットが中心で、「出荷が課題ですが、今後はもっと規模を大きくしていきたい」と展望を話す。



地域の農業の未来を

山本 孝一さん(57)

白浜町

「仕事の合い間に家からすぐ近くの人に投げ釣りに行くのが楽しみです」と話すのは、白浜町の山本さん。

高校卒業後にサラリーマンを9年経験した後、実家の水稲・レタス栽培を引き継いだ。当時は地域では離農する人が多く、基盤整備事業等により農地を借りて栽培面積を増やした。現在は水稲で約10畝、レタス40畝、トウモロコシ30畝、一寸マメ4畝も栽培している。



レタスの契約栽培にも取り組み、「これからは天候との勝負です。また、販売先を多く持つことも大事だと考えています。野菜作りは失敗も多いですが、昨年からは秋レタスも始め、年間を通して安定した経営を目指したい。紀南地方の栽培者と意見交換をし、ゆくゆくは部会も立ち上げていきたい」と話す。

息子さんの敦史さんも専業農家で、主に機械操作を担当し、親子で地域の農業を引っ張っている。



押し花の魅力を伝える

坂東 花子さん(69)



紀の川市

季節を彩る美しい花々をそのままの色形で保存できる押し花の魅力を、たくさんの人に実感してもらいたい」と話す紀の川市の坂東さん。

自分で育てた花はもちろんのこと、愛らしいと思ったものはすべて押し花にしたり、また、さまざまなアイデアを出しながら花だけではなく野菜や果物も使った新たな作品作りに挑戦していくなど意欲的に活動している。



押し花を始めたのは20数年前。退職を機に本格的に押し花を習い始め、花色の鮮やかさに感動しその後インストラクターの資格を取った。現在は、月に1回程度様々なグループの講師として活動している。また、体験学習会を開催したり毎年ボランティアで地元小学校の卒業生にメッセージカードを贈っている。

今後も「さまざまな人とのつながりや出会いを大切に、手作りすることの喜びや感動をたくさんの人々と共有したい」と語ってくれた。

ちょっとおでかけ



所在地：日高郡由良町大引960-1
 営業時間：夏季 午前10時～午後6時
 冬季 午前10時～午後5時
 休日：12月31日～1月1日
 HP：<http://www.shirasaki.or.jp>



道の駅 白崎海洋公園

由良町白崎海岸は、石灰岩からなる白い崖壁と青い海のコントラストがエーゲ海にも例えられ、「日本の渚百選」や「日本の夕陽百選」にも選ばれている景勝地。道の駅白崎海洋公園は紀伊水道に面した岬にあります。

園内にはキャンプ場、多彩な設備を備えたダイビングプール、ログハウスやコンテナハウスなどの施設があり、道の駅の売店では由良町で採れた良質なワカメをはじめとする海産物、かんきつ類や醤油、味噌などの特産品を販売しています。

公園内の展望台からは淡路島、四国を見渡すこともできます。



周辺には良好なダイビングポイントがあり、マリナーアクティビティが楽しめます。

園芸施設共済について

農業共済制度史上最大級の制度改正がいよいよ始まります。
今回は園芸施設共済の変更点についてご説明します。

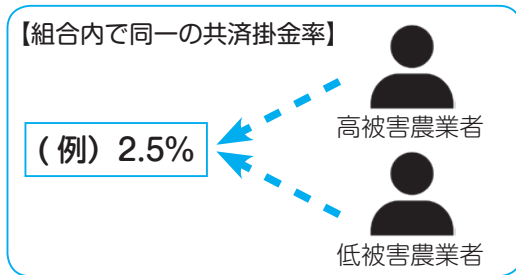


平成30年4月から

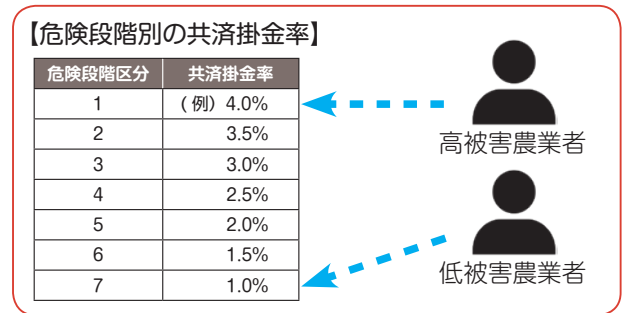
✓ 危険段階別共済掛金率が導入されます。

●過去に被害がない方は、掛金が安くなります。

現行



改正後



平成31年1月から

✓ 未被覆期間の本体も補償対象となります。(本体の補償は1年間となります)

現行

(例)

ビニールを外しているときは共済に入っていなかったけれど、豪雨で本体が流されてしまった!



改正後

周年で補償されるからいつでも安心!



●未被覆期間の掛金は、被覆期間より安くなります。

現行

(例) パイプハウス 5a
被覆期間 6 か月のみ短期加入

被覆期間の掛金 8,577 円

改正後 1年間で加入

被覆期間の掛金	8,577 円
未被覆期間の掛金	281 円
計	8,858 円

281円プラスで周年補償!

(試算値での計算例です)

平成31年1月から

✓ 共済金の支払開始金額を選択できるようになります。

現行

損害額が、3万円(共済価額の1/10の額が3万円に満たない時は共済価額の1/10の額)を超える場合に共済金を支払います。

改正後

損害額が、組合員等ごとに選択した支払開始金額を超える場合に共済金を支払います。

- ① 3万円 (共済価額の1/20に相当する金額が3万円に満たないときは、共済価額の1/20の額)
- ② 10万円
- ③ 20万円

②③小さな損害はいいので大きな損害を見てほしい! という方におすすめ!

①小さな損害も支払対象に!

平成30年4月から

✓ 被覆材の価格及び被覆経過割合の見直し

●ビニールなどの被覆材の価格、種類、耐用年数が見直されることで、より正確な補償額が計算できます!

園芸施設共済について

✓ハウス内作物が収入保険制度で補償されます。



●収入保険制度は青色申告を行っている方が対象となります。
(収入保険についての詳細は2～3ページをご覧ください)

※新たに青色申告を始めるためには、個人の場合最寄りの税務署に3月15日までに「青色申告承認申請書」を提出する必要があります。この申請を行えば、その年分の所得から、青色申告を行うことができます(申告時期は翌年2～3月)

※青色申告については各地域の農業協同組合、農業委員会などでも農業者からの相談やサポートをしています。

NOSAIからのお知らせ

収入保険制度等に関する県別説明会を開催しました



平成30年1月11日、JAWakayama本店大ホールにおいて、農林水産省主催の「収入保険制度等に関する県別説明会」が開催されました。



説明会には、農林水産省より小林保険監理官、越岡企画係長が来県し、約170名の出席者に収入保険制度等についての説明が行われ、参加者からは活発な意見交換が行われました。

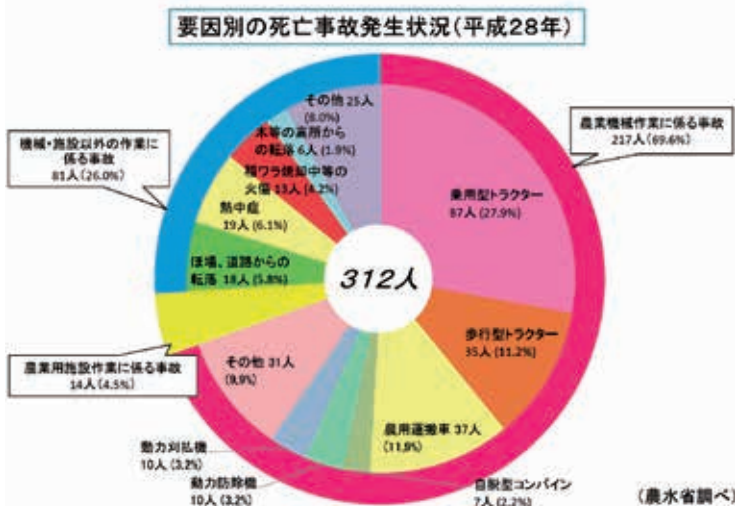
写真左：小林保険監理官
写真右：越岡企画係長

収入保険に関する意向調査(アンケート)にご協力をお願いします

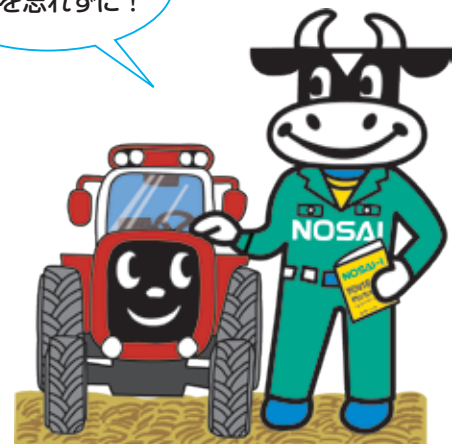
農業共済の加入推進時に、「収入保険に関する意向調査」を配布させていただきます。ご協力、よろしくお願いいたします。

春の農作業安全確認運動 実施中!

✓まずはワンチェック、ワンアクションで農作業安全



使用前の点検、
確認を忘れずに!



表紙の紹介

社会福祉法人

小さき花の輪会

むつみこども園の

みなさんを撮影させていた
できました！



開園70周年を迎えたむつみこども園のみなさんは、
とても元気にノーサイくんを迎えてくれました。

読んでみませんか？農業共済新聞

「農業共済新聞」は農業共済に関する情報はもちろん、わかりやすい農政解説、営農技術や暮らしに役立つ身近な情報を豊富に紹介しています。

さらに近畿版では地域に密着し、地元の農業を盛り立てる
農業者の方の話題を取り上げています。

購読料は年間 **4,680円** で月 **4** 回発行です。

購読のお申込みは下記の最寄りの事務所まで。



安心のネットワーク
NOSAIわかやま

お問い合わせ **和歌山県農業共済組合** URL <http://www.nosai-wakayama.or.jp>



本 所	和歌山市美園町五丁目1番地の1 和歌山県JAビル(5F)	TEL:073-436-0771 FAX:073-425-6380 E-mail:info@nosai-wakayama.or.jp
北 部 支 所	紀の川市粉河681-2	TEL:0736-73-6724 FAX:0736-73-7031
和歌山出張所	和歌山市黒田21	TEL:073-471-1983 FAX:073-471-1535
伊 都 出 張 所	伊都郡かつらぎ町丁ノ町2468	TEL:0736-22-0611 FAX:0736-22-0618
中 部 支 所	有田郡湯浅町湯浅1696-3	TEL:0737-63-5121 FAX:0737-63-5733
海草出張所	海南市大野中732-1	TEL:073-482-2205 FAX:073-483-5990
南 部 支 所	田辺市朝日ヶ丘24-10	TEL:0739-22-0833 FAX:0739-22-1044
御 坊 出 張 所	御坊市湯川町財部651-4	TEL:0738-22-0626 FAX:0738-23-0757